



亚太森林组织 普洱森林可持续经营示范 暨培训基地

地址:普洱市思茅区亚太森林组织普洱森林可持续经营示范暨培训基地
联系方式:万掌山林场 李先泽 13987940522

APFNet Pu'er Sustainable Forest Management
Demonstration and Training Base



目录



01 基本情况

1.中国茶城——普洱	02
2.万掌山林场	04
3.亚太森林组织普洱森林可持续经营示范暨培训基地	06

02 林业发展

1.加强林业规划	08
2.优化森林经营	11
3.发展林下经济	14
4.提升森林防火能力	17

03 基地探索

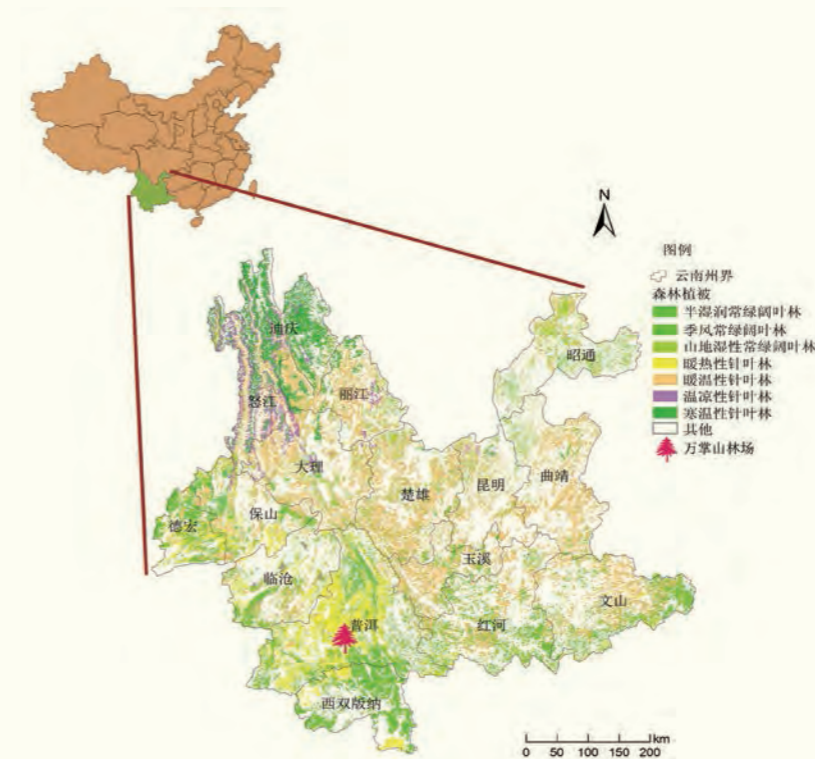
1.亚太森林小镇	20
2.云南之家	22
3.生态文化创作园	24
4.普洱南亚热带植物园	25
5.森林与自然体验中心	26
6.木文化体验馆	28

基本概况 Overview

中国茶城—普洱

Chinese Tea City- Pu'er

普洱市，别称思茅，位于云南省西南部，具有“一市连三国、一江通五邻”的独特区位，是云南省建设面向南亚、东南亚辐射中心的前沿，也是全国唯一的国家绿色经济试验示范区。唐代南诏国始设银生节度，明朝时有“普茶”记述，雍正七年置普洱府，著名的南方丝绸之路——茶马古道源于此。当地共有26个民族，少数民族占总人口的61%。普洱是“七彩云南”丰富性和多样性的缩影，孕育了底蕴深厚的普洱茶文化、茶马古道文化、民族文化、生态文化和边地文化，享有“天赐普洱·世界茶源”、“中国咖啡之都”、“云南动植物王国的王宫”、“绿海明珠”等美誉。



普洱市处于亚热带为主的山区季风气候地区，北回归线横穿而过，终年气候温暖，冬无严寒，夏无酷暑，常年无霜。海拔在317~3370米之间，中心城区海拔1302米，年均气温15℃~20.3℃，年降雨量1100~2780毫米，负氧离子含量在七级以上。其国土、林地和热区面积居全省之首，气候类型复杂多样，拥有丰富的动植物资源，有高等植物5600种、动物1496种，森林覆盖率高达68.7%。

万掌山林场

Wanzhangshan Forest Farm

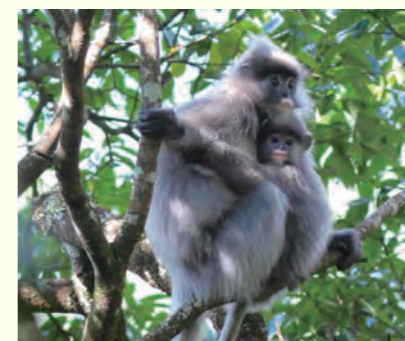
是2001年成立的企业型国有林场。林场秉承“培育为主、生态优先、合理利用、持续发展”的理念，采取“因地制宜，管、育、抚、改相结合”的经营措施，森林资源持续增长，林分质量显著提高。现有森林面积28.68万亩，其中公益林11.99万亩，商品林14.11万亩，其它林地2.58万亩。森林覆盖率80.85%，总蓄积量215.5万立方米。

林场位于云南省普洱市思茅区，南北跨度48公里、东西跨度64公里，最高海拔大尖山顶2003米，最低海拔澜沧江边813米。林地分散镶嵌在思茅镇、南屏镇、六顺镇、思茅港镇、云仙乡、龙潭乡6个乡镇。林区交通便利，为林业生产经营、森林旅游、生物多样性保护等提供了有利条件。

林场处于北热带向南亚热带过渡地带，主要植被类型有热带季节性雨林、落叶季雨林、季风常绿阔叶林、落叶阔叶林、暖热性常绿针叶林及次生灌木林等。当地独特的气候造就了复杂的区域地理成分，孕育了丰富的动植物资源，构成了奇特、多样、秀丽、清幽的自然景观。有野生动物近2000种，包括灰叶猴、彩鹮、白鹇、圆鼻巨蜥等10余种国家一级保护动物，凤头树燕、红瘰疣螈等近30种国家二级保护动物。蕨类以上高等植物2000余种，包括国家一级保护植物藤枣，金毛狗、中华桫欏、大叶木兰、黑黄檀等10余种二级保护植物，假山龙眼、滇南八角、萝芙木、尖叶厚壳桂等20余种省级保护植物，滇新樟、云南臀果木、密花树、美花石斛等50余种云南特有种。其中，药用植物近900种，兰花240多种。



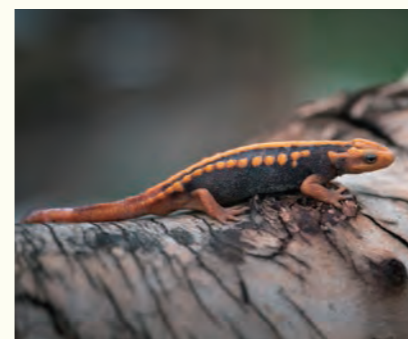
彩鹮（国家一级保护动物）



灰叶猴（国家一级保护动物）



白鹇（国家二级保护动物）



红瘰疣螈（国家二级保护动物）



金毛狗（国家二级保护植物）



大叶木兰花（国家二级保护植物）

亚太森林组织 普洱森林可持续经营示范暨培训基地

APFNet Pu'er Sustainable Forest Management Demonstration and Training Base



亚太森林组织

亚太森林恢复与可持续管理组织（简称“亚太森林组织”或“APFNet”），是中国政府于2007年倡议成立，总部设在中国北京，业务活动广泛分布于亚太地区的林业国际机构。亚太森林组织通过开展示范项目、政策对话、能力建设和信息共享等活动，致力于提高亚太区域森林可持续经营水平，推动森林恢复与可持续经营。现有美国、澳大利亚、加拿大等26个经济体成员和国际热带木材组织等5个国际组织成员。



亚太森林组织普洱森林可持续经营示范暨培训基地（简称“普洱基地”）位于享有“绿海明珠”“天然氧吧”之美誉的云南省普洱市，是亚太森林组织依托万掌山林场面向热带、亚热带经济体打造的集森林生态系统综合治理与可持续经营、森林火灾自动监测预警与科学管控、国际交流与培训、森林体验与自然教育、生态文化展示为一体的国际性综合平台。

响应习近平主席对云南省提出的“努力成为民族团结进步示范区、生态文明建设排头兵、面向南亚东南亚辐射中心”的三个定位和“一带一路”倡议，发挥向西南开放“桥头堡”作用，依托万掌山林场独特的区位优势和丰富的森林资源优势，亚太森林组织从2017年起在该林场实施森林可持续经营示范项目。在此基础上，亚太森林组织、云南省林业和草原局、西南林业大学签署三方战略合作框架协议，共同打造普洱基地。截止2021年，围绕该基地已成功开展示范项目4个，亚太森林组织累计资助人民币3890万元。该基地也是亚太森林组织响应“一带一路”倡议和围绕“亚太地区增绿行动”，继建立内蒙古赤峰市“亚太森林组织多功能森林体验基地”之后的第二个区域性辐射平台。

亚太森林组织森林可持续经营示范暨培训基地项目

项目周期：2020年1月至2023年12月

总预算/APFNet资助金额：3460万元/2565万元

总体目标：打造集森林可持续经营、培训交流、森林康养、文化体验等功能为一体的示范基地。

项目产出：建立20000亩森林可持续经营示范点；建设亚太森林小镇、云南之家、自然教育体念基地、生态文学创作园等基础设施及其服务保障体系。

林业发展

FORESTRY
DEVELOPMENT

加强林业规划

Strengthening Forestry Planning

科学规划是现代林业建设的重要环节，也是实现林业可持续发展的关键所在。通过制定和实施科学合理的森林经营规划，有助于实现森林资源数量增加、质量提升和森林资源结构优化，并建立稳定高效的森林生态系统，以满足经济社会发展对林业的多种需求。

国有林场是中国林业建设的重要组成部分，是实现生态修复和维护国家生态安全的重要力量。顺应中国国有林场改革形势，亚太森林组织从2017年起在万掌山林场实施“大湄公河次区域森林生态系统综合管理规划与示范项目（普洱项目区）”，推动林场明晰未来发展目标和功能定位，促进森林资源培育和保护，提高森林生态系统服务功能，并面向东亚、东南亚示范和展示中国林业发展经验与成效。

《普洱市思茅区万掌山林场林业发展规划（2017-2036年）》

该规划以生态文明思想为指导，以森林可持续经营理论为依据，以培育健康、稳定、高效的森林生态系统为目标，按照“建设生物多样性宝库、西南生态安全屏障和森林普洱”的总体要求，结合普洱市绿色经济实验示范区建设，拟通过20年经营管理，使林地面积不减少、森林蓄积量增加25万立方米、森林面积增加6000亩、森林覆盖率达到85%，实现国有林场资源增长、职工增收、活力增强、队伍稳定的改革目标。该规划涵盖森林生态、林业产业、森林健康、机构事务和人员培训等内容。

该规划为万掌山林场开展森林抚育、封育管护、人工造林、林下资源培育、基础设施与森林防护体系建设，以及生态旅游等提供了科学规划与指导，将有助于全面提升林场的森林质量，增加森林资源总量，拓展林场发展空间，实现生态、社会、经济三大效益的有机统一和显著提升；进而将其建设成为基础设施完善、管理管护体系健全、科技人才队伍壮大的生态公益性林场，同时也是中国辐射大湄公河次区域、东亚、东南亚的示范窗口。



大湄公河次区域森林生态系统综合管理规划与示范项目（普洱项目区）

项目周期：2017年1月至2021年12月

总预算/APFNet资助金额：739万元/500万元

总体目标：通过实施中国普洱项目区森林生态系统综合管理规划与示范项目，为大湄公河次区域上游地区森林生态系统综合管理与森林可持续经营建立示范模式，推动改善该地区森林生态系统质量，提升其整体生态功能、经济功能和社会功能。

主要活动：编制《普洱市思茅区万掌山林场林业发展规划（2017-2036年）》、《普洱市思茅区万掌山林场多功能森林经营方案（2020-2029年）》；建设120公顷思茅松、西南桦中幼龄林抚育示范基地；建设30公顷高效思茅松采脂示范林，制定思茅松松脂高效采集技术指南；实施50公顷示范次生林经营综合管理；建设5公顷南亚热带珍贵植物资源收集区；通过组织培训和交流活动开展能力建设。

《普洱市思茅区万掌山林场多功能森林经营方案 (2020-2029年)》

本方案以森林多功能经营理论为指导，以培育持续健康稳定优质高效的森林生态系统为总目标，以全面提高森林质量，充分发挥森林的生态、社会和经济效益为核心，通过“森林仿真优化系统”完善、细化分解森林管理经营类型和小班森林类型作业法，促进森林经营走上健康、稳定、可持续的发展道路。

具体目标：

根据森林资源现状，结合森林经营方针和各森林经营措施类型的规模，确定林场各小班的经营目标，即木材生产兼顾生态、生态服务兼顾木材生产、景观维护（植物园景观维护、城市风景林维护）、禁伐保护、科研基地。

功能区划：

功能区划是以经营目标为依据，对全部经营区进行区划分类。功能区划按经营目标进行，不同经营目标的功能区在空间上是可重叠的。万掌山林场的功能区划分为五大类：林产品生产区、生态服务区、生态保护区（水源涵养区）、景观维护区（包括植物园景观维护、城市风景林维护）和科研示范区。

森林分类经营原则：

- 坚持多功能经营、多效益统筹，突出主导功能原则；
- 兼顾林种、亚林种区划成果，突出经营目标原则；
- 坚持分类经营、分区施策，突出保护等级原则；
- 统筹森林经营现状与未来发展，突出可持续经营原则。



优化森林经营

Optimizing Forest Management

中国人工林面积为7954万公顷，占世界人工林总面积的27%。东亚、南亚和东南亚是世界上人工林最大的区域之一。通过开展人工林综合经营示范，对中国、大湄公河次区域等拥有大量人工林的经济体具有重要意义。亚太森林组织通过开展人工林经营示范项目，展示和普及科学的抚育技术与经营模式，推动森林生态系统逐渐恢复健康与活力，充分发挥森林的多种服务功能，进而为类似地区的森林资源质量提升和森林生态系统多种服务功能改善做出样板和示范。

思茅松和西南桦是普洱市主要造林树种，由于缺乏科学的经营管理，林地生产力和生态功能并未达到预期水平。依托亚太森林组织项目支持，林业国际专家针对万掌山林场森林经营现状进行了全面梳理和分析，提出了对应的优化经营措施，同时还在公益林区和商品林区建立森林质量精准提升典型示范区。



公益林多功能经营示范

通过抚育措施，将林地内思茅松等针叶树种的比例调整到40%及以下，保留并培育樟科、壳斗科、木兰科和茶科等常绿阔叶林建群种植物，实现混交、复层、异龄的林分结构，并将森林生态系统尽可能恢复到地带性顶级植被——季风性常绿阔叶林，缩短森林演替进程，不断提高公益林的生态服务功能。



上、下图分布为思茅松公益林经营前后的效果

思茅松 (Pinus kesiya) 公益林抚育

抚育对象：13年生思茅松人工中龄林

林分情况：主要树种为人工种植的思茅松及林下天然更新的硬阔、栎类等。无国家重点保护野生植物。林分郁闭度0.65~0.85，平均胸径14厘米，平均树高12米，每公顷平均密度2240株。

抚育措施：间伐时，将生长较好的季风性常绿阔叶林的建群种植物作为目的树种保留。设计不同采伐强度对比，从中优选出发挥公益林最大生态效益的最佳示范模式。

示范规模：40公顷，每种模式8公顷。

间伐强度：按照0%、15%、20%、25%、30%的间伐强度处理，对比和展示不同间伐强度下的林地生产力和生态恢复效果。

商品林集约经营

采取灵活多样的森林经营抚育措施，优化商品林经营模式，确保在获得物质生产功能的同时提高其基本的生态文化支持功能，实现最大限度的提高林地生产力和恢复生物多样性。



左、右图分别为西南桦商品林经营前后的效果

思茅松商品林抚育

抚育对象：7年生思茅松人工幼龄林。

林地情况：主要树种为人工种植的思茅松及林下天然更新的硬阔、栎类等。无国家重点保护野生植物。立地条件好，但缺乏及时的科学抚育管理措施，林地生产力和生态功能未能达到较好水平。林分郁闭度0.75~0.90，平均胸径5.5厘米，平均树高8米，每公顷平均密度2253株。

抚育措施：采取间伐和修枝措施，提高林分质量和生长量

建设规模：40公顷，每种模式8公顷。

间伐强度：按照0%、20%、30%、40%、50%间伐强度处理，对比和展示不同间伐强度下的林地生产力和生态恢复效果。

修枝方式：每年冬春季对思茅松进行修枝抚育，去除三分之一树高以下的侧枝。

西南桦 (*Betula alnoides*) 商品林抚育

抚育对象：6年生西南桦人工幼龄林

林地情况：以人工种植的西南桦为主要树种，林下有天然更新的硬阔、栎类等。无国家重点保护野生植物。林分郁闭度0.70~0.85，平均胸径8.0厘米，平均树高7.5米，平均密度每公顷2308株。

抚育措施：采取间伐、割灌和施肥措施，提高林分质量和生长量。

建设规模：40公顷，每种模式6公顷。

间伐强度：按照0%、25%、30%、35%、40%间伐强度，各5公顷，对比和展示不同间伐强度下的林地生产力和生态恢复效果。

割灌：去除影响目标树生长的灌藤，促进目标树生长。

施肥：针对10公顷森林，按30%的强度进行间伐抚育后，开展基于土壤和叶片肥力诊断的施肥管理措施。

次生林抚育和补植

按照“近自然林业”理论，采取提高次生林生态功能为主导的抚育择伐和林下种植等措施，可以增加次生林地生产力，并加快其向地带性顶极群落的演替进程。该模式以思茅松天然次生林为对象，建设次生林综合经营管理技术示范基地，以提高林地生态服务功能、增加林地综合效益。

思茅次生林抚育

抚育对象：思茅松次生混交林

林地情况：原生植被遭到破坏后形成以思茅松为主的次生混交林，针阔比例7:3和6:4。林分郁闭度0.65~0.85，平均胸径18厘米，平均树高14.3米，平均密度每公顷832株。

经营措施：根据林分生长发育情况，对思茅松进行有计划的择伐，并补植地带性顶极群落建群树种等阔叶树，逐步将针叶树种比例调整到40%及以下。

建设规模：45公顷，每种模式约8公顷。

经营强度：抚育间伐设置三个强度，使思茅松和阔叶树种的目标比例分别达到2:8、3:7和4:6。间伐后单个林窗面积大于15平方米的，选用地带性顶极群落建群树种（如刺栲、红木荷、红梗润楠、窄序崖豆树、截头石栎等）和珍贵用材树种（如格木、桃花心木等）进行补植。同时，保护林下灌木、草本植物和凋落物，最终形成复杂的空间结构，逐步提高水土保持与涵养能力，提升森林生态系统稳定性和森林生态服务功能。

发展林下经济

Promoting Under-Forest Economy

发展林下经济，对开辟林农增收渠道和弥补森林长周期经营不足，提高森林生态服务功能和林地综合效益，促进林业可持续发展和巩固生态建设成果都具有重要意义。亚太森林组织通过项目支持万掌山林场发展和示范多种形式的林下经济模式。

发展药用植物

石斛 (*Dendrobium nobile* Lindl.)，属于兰科，又名仙斛兰韵、不死草、还魂草、林兰等。石斛被古人视为仙草，是植物界的“大熊猫”，性味甘淡微咸，寒，益胃生津，滋阴清热。石斛花姿优雅，玲珑可爱，花色鲜艳，气味芳香，被喻为“四大观赏洋花”之一。

项目选择水热条件好、交通便利的次生林地75亩，以生产生态绿色非木质林产品为主要目标，兼顾景观效果和经济效益。主要种植了鼓槌石斛、金钗石斛、叠鞘石斛、金线莲、白及等兰科药用植物。其中，经过林下仿野生种植，鼓槌石斛亩产值增加达到10576元。

附生植物对维持森林生态系统功能有着巨大意义，包括维持养分和水分循环、促进多样性等。良好的森林生态环境是附生植物存在的基础。石斛作为附生植物的一种，在万掌山林场生长良好且产量大增，从侧面反映科学合理的经营措施促使森林生态系统功能和生态环境质量不断提升。长远来看，石斛种植有助于提升该地区整体生态功能、经济功能和社会功能。



鼓槌石斛 (*Dendrobium chrysotoxum* Lindl.)

鼓槌石斛为兰科石斛，属多年生附生草本植物，是一种集食、药、观赏于一身的石斛种类。野生鼓槌石斛分布于中国云南南部至西部地区，适宜在温暖、潮湿，温度为15到28度，空气湿度在60%以上的环境生长。其花具有食药价值，能够安神明目，增强人体抵抗力；其茎杆具有生津益胃，清热养阴功效。

金钗石斛 (*Dendrobium nobile* Lindl.)

金钗石斛为兰科石斛，属多年生附生草本植物，因其形似古代妇女头上的发钗而得名。以茎入药，因其特殊的生境和卓越的滋补功效名列“中华九大仙草”之首。现代药理研究证明具有增强免疫、抗衰老、扩张血管、保肝护肝、治疗白内障等作用。

金线莲 (*Anoectochilus roxburghii* (Wall.) Lindl.)

金线莲、开唇兰属植物，又名金线兰。生长于海拔50-1600米的常绿阔叶林下或沟谷阴湿处。中国民间历来将其视作珍稀的青草药，认为其对现代“三高”病症，即高血脂、高血压、高血糖症有防治的功能，常将其作防病、治病、调理人体功能的药膳。全草入药，性平、味甘，清热凉血、祛风利湿，主治腰膝痠痛、肾炎、支气管炎等炎症，糖尿病、吐血、血尿和小儿惊风等症。

思茅松采脂

松脂是对松树树干进行有规则的开割沟而得到的一种天然树脂。将松脂蒸馏得到的脂松香和脂松节油被广泛应用于肥皂、造纸、油漆、橡胶、香料、医药、建筑等领域，也是出口创汇的重要商品。

云南全省松脂、松节油产量80%以上源于思茅松。思茅松具有速生、优质、高产脂及生态适应性强等特点，是云南重要的材脂两用树种，也是普洱的当家树种，已成为当地生态建设的先锋树，绿色产业的长青树，农民增收的致富树。云南省现有思茅松约149.7万公顷，活立木约5.17亿株，其中胸径大于等于20厘米的可采脂思茅松约6018万株。

依托亚太森林组织项目支持，万掌山林场建立思茅松高效采脂规范化生产示范林，制定思茅松松脂高效采集技术指南，开展科学采脂和合理利用的宣传教育与技术培训，规范当地采脂行为，提高科学采脂理论和技术水平。



采脂剖面

提升森林防火能力

Enhancing the Ability of Forest Fire Prevention

森林防火视频监控与预警系统，主要运用物联网技术、视频监控技术、网络传输技术、3S技术、智能图像识别技术等，通过安装在林区的大型户外智能监测站获得监控林区实时红外、可见光影像信息，利用智能识别软件的自动分析处理功能，搜索监控区域的疑似火情，并将林区影像信息实时、清晰地传输到森林防火指挥中心，以便及时、准确掌握森林火情，实现对林火监测、林火预测预报、扑火指挥、火灾损失评估等实行全过程、全方位的动态管理，为降低火灾发生率和火灾损失，提高森林防火管理水平提供了技术支撑。

亚太森林组织项目支持万掌山林场建立了“森林眼”森林防火监测与预警系统。选择林场海拔较高的半山、丫巴山、芒果山、踏地山建设4个森林防火瞭望塔。森林防火视频监控与预警中心设在林场指挥部和基地内云南之家的会议中心。前端视频影像通过微波和光纤实时传输，并依靠双光谱火情识别引擎、双光谱火情识别算法和森林防火综合管理系统等软件自动识别火情，并立即向森林火灾防控人员发出火情预警。防火指挥中心据此及时组织和指挥专业扑火队迅速抵达火场扑救，确保森林资源安全。



思茅松高效采脂示范林

采脂对象：19年生思茅松人工林，胸径大于20厘米的思茅松林木。

林地情况：以人工种植的思茅松为主要树种及天然更新的木荷、桉木、栎类等伴生树种。无国家重点保护野生植物。林分郁闭度0.6~0.7，平均胸径16厘米，平均树高14.5米，平均密度每公顷1050株。

经营措施：在思茅松人工林抚育间伐之前的1-5年内，辅以不同的间伐强度（剖面强度30%、50%、60%，均3天1割；40%，频率2、3、4天/次）和施肥量（500g、1000g、1500g），对即将间伐的思茅松采取下降式采脂法、钻孔浅创封闭采脂法（采脂强度2、3、4孔/次，5天1割）进行采脂作业，比较和展示最优采脂技术。

建设规模：30公顷。下降式采脂法示范林25公顷，钻孔上升浅创封闭采脂法示范林5公顷。

亚太森林组织森林可持续经营示范基地（普洱）森林防火项目

项目周期：2020年9月至2021年8月

总预算/APFNet资助金额：433万元/402万元

总体目标：实现万掌山林区森林火灾的自动监测预警、快速扑救和科学管控林火，确保森林资源安全，面向亚太地区展示中国森林火灾防控的先进技术和经验。

主要活动：建成远程视频监控、无线信号传输、自动报警、火场实时影像显示和火情研判指挥等功能于一体的森林火灾预警监测系统；建成集巡航管理平台、app软件端、服务器和手持终端于一体的护林员地面巡护管理系统；配备森林火灾专业扑救消防设备，提高林火扑救能力和效率。



基地探索

APFNet Pu'er Base

亚太森林组织普洱森林可持续经营示范暨培训基地，是亚太森林组织、云南省林草局、万掌山林场响应习近平主席对云南省提出的“努力成为民族团结进步示范区、生态文明建设排头兵、面向南亚东南亚辐射中心”的三个定位和“一带一路”倡议而共同打造的。该基地旨在依托普洱市独特的国际区位优势 and 万掌山林场丰富的森林资源优势，面向热带、亚热带经济体打造的集森林生态系统综合治理与可持续经营、森林火灾自动监测预警与科学管控、国际交流与培训、森林体验与自然教育、生态文化展示为一体的国际性综合平台，以推进亚太区域林业可持续发展，构筑中国与周围经济体团结互助、平等协商、互利互惠、合作共赢的“命运共同体”。

该基地位于普洱市的西北方向，距离市区约4公里。总面积21000余亩，其中包括西南桦次生林、思茅松人工林等亚热带森林20000亩，高山茶园70亩。掩映在基地的森林之中，精心布设了亚太森林小镇、云南之家、生态文学创作园、普洱亚热带植物园、森林与自然体验中心、木文化体验馆六大概念设施，处处体现着人与自然和谐共存。



基地现由专业团队运营，提供高质量的会议、培训、餐饮等服务。现有会议室2个，大会议室可容纳110人，小会议室可容纳40人，会议相关设施齐全。各类型客房98间，床位128张，餐位100个，停车场3000平方米。



亚太森林小镇

Asia Pacific Ecolodges

亚太森林小镇，并非通常意义的乡镇，而是一片以山间小湖为中心，由20栋具有亚太区域经济民居特色的木质建筑群和拥有亚太森林组织20个经济体成员旗帜的彩旗广场构成的椭圆形区域。

在这里，没有林立的高楼、城市的喧嚣、紧张的步伐、污浊的空气.....

在这里，一栋栋小木屋环绕着波光粼粼的湖泊，错落分布在树林之间。从每个木屋里都可以欣赏到美丽的湖景、连绵的山峦和壮阔的森林。可以漫步于寂静的森林，感受原野的宁静；可以沉浸在四季的松涛，倾听自然的脉动。

在这里，掩映林中的各式木屋和迎风飘扬的亚太经济体彩旗，还呈现出亚太地区丰富的建筑文化与美学思想，给原本寂静的山林带来了异域风情和人文气息，也给大自然增添了些许彩色。若是在清风细雨中，这里的景色更加别致。

面水而居，拥林入怀，别致的自然和人文景观，人与自然的和谐共存，来访者的视、听、嗅、触觉及心灵将得到彻底的洗涤。





云南之家

Yunnan Folk Village

云南有个美称——彩云之南。这里的世界是多彩的，也是多民族的。除汉族以外，人口在6000人以上的世居少数民族有彝族、傣族、哈尼族、佤族、拉祜族、白族、景颇族等25个。长期以来，各民族大杂居与小聚居交错，以村寨或村寨连片聚居，形成了独特的民族文化。建筑作为少数民族文化的一个重要组成部分，展示出少数民族独特的社会结构、宗教信仰、生活方式以及其显著的地域特色。

在云南，除了美景、美食之外，最具吸引力的莫过于少数民族的独特建筑。这些独具地域特色的民族建筑构成了让世界为之亮的最美云南符号元素。这些少数民族建筑都是有生命的，它们的和谐共存与各具特色向来访者昭示着民族团结与多样。当你走近它们时，就会感受到浓浓的文化气息，这种气息扣人心弦、回味无穷。

云南之家由两处共25栋具有彝族、哈尼族、拉祜族、傣族、佤族、基诺族、白族等具有民族特色的林中木屋构成。可提供会议、培训、餐饮和住宿服务。





生态文化创作园

Ecological Culture Creation Campus

文化兴则国运兴，文化强则民族强。为此，在基地内特别设立了一个用于创作、展示生态文化艺术作品，弘扬生态文化思想、传播生态文明理念的场所——生态文化创作园。它是由一组位于林缘的木屋构成，其环境清幽，陈设雅致。

一条蜿蜒地小溪从屋前流过，水声潺潺。周边森林随四季变化呈现出不同的灵动和诗意之美。大面积的玻璃窗户引景入室，树影婆娑，光影变幻，为简约的室内空间中带来了最美的时光梦境。

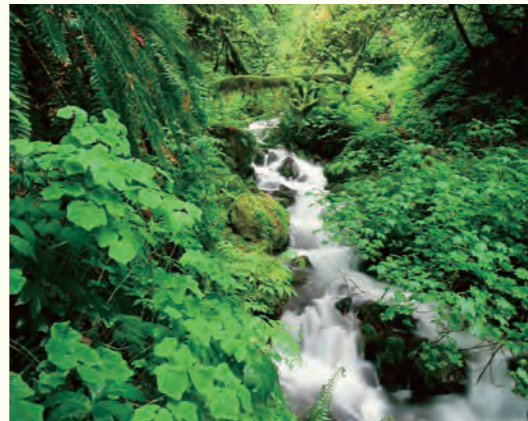
随性而出，可以漫步于寂静森林，沐浴林海清风，聆听鸟叫蝉鸣；

可以游走于山间小径，闲谈村乡老农，领略人性淳朴；

可以探访原生态村落，体验民族风情，感受田野欢愉；

还可以遥望浩瀚星空，回溯历史长河，感悟人生真谛。

在这样一个景致优美、安静自然、民风淳朴的环境中，更能让灵魂贴近自然，激发艺术灵感。在这里的潜心创作、欣赏艺术、感受文化，必将出现别样的效果。



普洱南亚热带植物园

Pu'er Subtropical Botanical Garden

普洱南亚热带植物园是普洱市重点打造的集物种保存、科普教育、森林康养等功能于一体的生态园区。按照建设国家绿色经济试验示范核心区发展战略，在国家林草局林产工业设计院编制的《普洱南亚热带植物园总体规划》和“普洱茶都·康乐思茅”城市品牌的指引下，万掌山林场把其作为转型发展的核心，从2007年开始倾全场之力，持续推进园区建设和升级。亚太森林组织从2017年开始，通过大湄公河次区域森林生态系统综合管理规划与示范等项目支持，持续推动热带、亚热带地区新物种引入及相关设施建设，扩大园区建设规模和物种的多样性。2019年，该园被评为全国森林康养试点建设单位。园区内现有引进培育种植的珍稀树种300余种，其中，棕榈科植物超过80种。



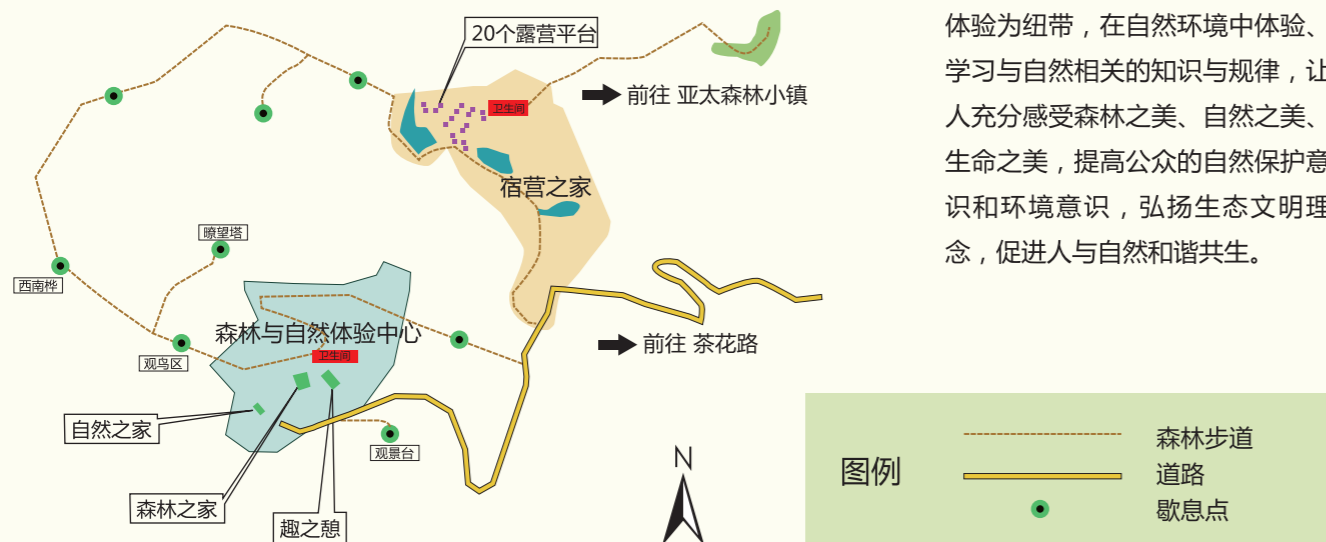


森林与自然体验中心

Nature Education Experience Center

伴随着城市化进程和快节奏生活，出现了越来越多“自然缺失症”的城市人。经济能力和生活水平的提高，让我们可以追求更多样和高层次的人生过程。近年来，森林与自然体验中心得到了越来越多的社会关注和认同。

森林与自然体验，以丰富的森林资源和自然环境为依托，以森林体验为纽带，在自然环境中体验、学习与自然相关的知识与规律，让人充分感受森林之美、自然之美、生命之美，提高公众的自然保护意识和环境意识，弘扬生态文明理念，促进人与自然和谐共生。



森林与自然体验中心以万掌山林场的70亩老茶园和周边的森林为基础，规划建设生活服务接待区（含森林食宿和室内体验场所）、有机农产品培育体验区和森林与自然体验区（含森林露营区）三个区域以及超过10公里的森林步道。核心区面积1500亩，外延区面积达20000亩。自然教育体验项目将涵盖森林与自然的接触认知、有机农产品种植与采摘、蘑菇与林果采摘、茶文化体验、户外运动与休闲等内容。

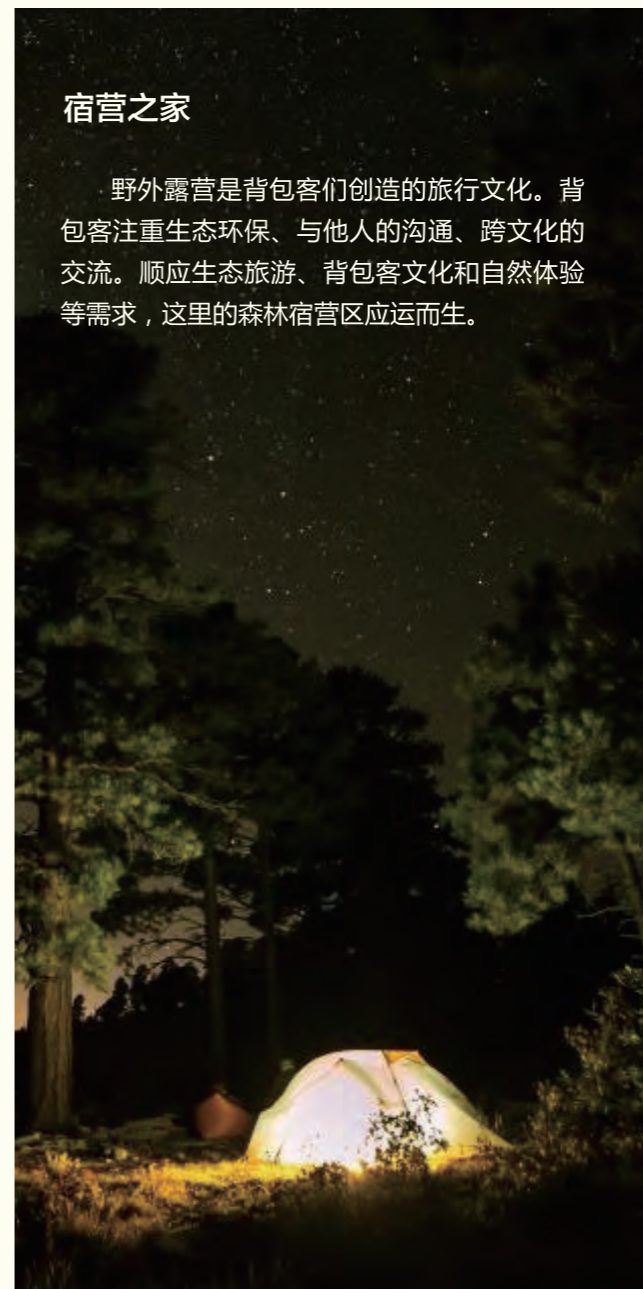
森林与自然体验中心拥有综合楼一栋，配置了现代化的互动式教育培训设备；客房15间，床位25张；停车场600平方米。森林露营区设有20个宿营平台、1间公共卫生间及4间沐浴室，小商品部，帐篷及服务设施等，提供户外露营、森林生态体验，烧烤等服务。

宿营之家

野外露营是背包客们创造的旅行文化。背包客注重生态环保、与他人的沟通、跨文化的交流。顺应生态旅游、背包客文化和自然体验等需求，这里的森林宿营区应运而生。

森林康养

是以丰富多彩的森林景观、沁人心脾的森林环境、健康安全的森林食品、内涵浓郁的生态文化为主要依托，配备相应的养生、休闲及医疗、康体服务设施，开展以修身养心、调适机能、延缓衰老为目的的森林游憩、度假、疗养、保健、养老等活动。





木文化体验馆

Wood Culture Experience Pavilion

该馆主要用于云南林业职业技术学院向周边和亚太地区经济体传播中国森林文化、中华传统木文化和传授中华木工技术，还将用于开展木业产品设计与制造等专业的实训活动和承办国内木工类技能大赛。

该馆是一栋依山傍水的木制建筑，设有木文化展示区、木制工艺品展示区、科普教育区、木作互动体验区和木工教学区。目前，馆内收藏有云南林业职业技术学院学生创作的卡通木马、木雕、茶鼎、便携式茶具等各式经典木制工艺品。游客通过参观、体验等形式，提升对云南特色木制工艺品、木结构及中华木文化的认识与了解。

